

FM Pia Puntanen

ESITELMÄ TIETOTAITOKORTTELIN AVOINTEN OVIENTÄÄN 23.1.2007

LEHMIHAASTA HENGEN VILJELYYN

Mikkelin yliopistokeskuksen korttelin historiaa

### **Kaukolan kangas ja lehmihaka**

Asutus Mikkelin seudulla on yli tuhat vuotta vanhaa. Ensimmäiset kirjalliset maininnat Savilahdesta ovat Pähkinäsaaren rauhan asiakirjoissa vuodelta 1323. Laajan seurakunnan keskus syntyi Mikkeliin, ja Kenkäveronniemessä oli pappila 1400-luvulta lähtien. Ennen kaupungin perustamista paikalla oli Mikkelin pitäjän kirkonkylä.

Kirkonkylä oli jo varhain usean tien risteys. Yksi vanhimmista oli keskiajan lopulla rakennettu Suuri Savontie, joka johti Hämeenlinnasta Olavinlinna. Mikkelin yliopistokeskuksen kortteli on aika lailla sillä kohtaa, josta tie aikanaan kulki. Ns. Sprengtportenin manööverikartassa vuodelta 1775 voidaan nähdä, kuinka tie lähti silloiselta Mikkelin kirkolta (Kirkkopuistossa), nousi Ristimäelle jotakuinkin nykyisen Tuomiokirkon kohdalle ja jatkui maaseurakunnan kirkon paikkeilta Rantakylään ja edelleen kohti Heinolaan. Yliopistokeskuksen korttelin paikkeilla Savontiestä erkani tie Kangasniemelle, joka kulki Pankalammen vanhainkodin puoleisesta päästä.

Mikkelin kaupunki perustettiin vuonna 1838 ja se muodostettiin Mikkelin pitäjän kirkonkylään. Kaupungin alue oli pieni ja käsitti alueen lääninvankilalta lyseon tienoille ja Saimaan rannasta taidemuseon kulmalle. Vain asemakaava-alue oli kaupunkia. Asukkaita oli perustettaessa 63.

Yliopistokeskuksen kortteli on Kaukola-nimisen talon maalla, josta nykyinen kaupunginosakin on saanut nimensä. Maaseurakunnan kirkko – tuolloin ainoa -

valmistui 1810-luvun lopulla ja vilkastutti liikennettä kulmakunnalla. Kirkon viereen rakennettiin viljamakasiini, pitäjätupa sekä hautausmaa. Kaupunkilaisten viljelysmaat eli plantaasit ympäröivät kaupunkia ja karjaa laidunnettiin kaupungin rajojen ulkopuolella. 1800-luvulla suomalaiset sisämaakaupungit olivat niin sanottuja agraareja kauppakaupunkeja, joissa kaupankäynnin lisäksi lähes kaikki kaupunkilaiset harrastivat ainakin jonkin verran viljelystä ja pitivät karjaa. Kaupunkilaiset toivat karjansa Ristimäelle – eli tuomiokirkon kohdalle - aamuisin klo 6 paimenen kaitsettavaksi ja hakivat iltaisin klo 20 takaisin. Kaupungin ulkopuolella sijaitsi muitakin hyötyrakennuksia, esimerkiksi 1850-luvun puolimaissa kaupungin täällä puolella sijaitsi lääninhallituksen virkamiesten rakennuttama riihi. Erityiseksi pikkukaupungiksi Mikkelin teki lääninhallitus, olihan koko kaupunki perustettu 1830-luvun lääni uudistuksessa perustetun uuden Mikkelin läänin pääkaupungiksi.

#### Rautatie- ja asemasuunnitelma

Kaupungin alue laajeni yliopistokeskuksen korttelin alueelle vasta 1800-luvun lopussa. Aiemminkin suunnitelmia oli. Muun muassa 1860-luvulla, kun kaupungin tontit loppuivat, suunniteltiin Ristimäelle asuinalueita köyhemmälle väelle. Kun alue oli kuitenkin ”syrjäinen, vaikeapääsyinen ja kallis rakentaa epätasaisuutensa vuoksi” päädyttiin rakentamaan ns. Likolammen kaupunginosa.

Rautatien rakentaminen sivusi yliopistokeskuksen korttelin tienoota 1880-luvulla. Keskustelua radan rakentamisesta oli käyty 1860-luvulta lähtien, mutta päätös Savon radan rakentamisesta tehtiin vuoden 1885 valtiopäivillä. Radan linjaus aiheutti Mikkeliissä paljon päänvaivaa. Alun perin rata suunniteltiin vedettäväksi kaupungin länsipuolitse, joka suunnitelma näkyy vuoden 1883 asemakaavassa. Rata olisi kulkenut Urheilupuiston reunaan pitkin Suur-Savon aukiolle (Marskin aukiolle), johon olisi rakennettu asema ja hotelli sekä kolmikulmainen tori. Toinen vaihtoehto oli rakentaa rata myötäilemään Saimaan rantaan. Lopulta vuonna 1886 valtuustossa päätettiin toteuttaa rantaratkaisu, koska kaupungin ainoaksi mahdolliseksi laajenemissuunnaksi katsottiin Ristimäen tienoo. Lisäksi rata olisi katkaissut Suuren Savontien ja vaikeuttanut muun muassa kulkua kirkkoon. Tämän päätöksen kanssa elämme siis nyt, kun tuskailemme rantaan rakennetun rautatien kanssa.

Vuoden 1883 kaavassa kaupungin alue ulottui ensi kerran yliopistokeskuksen kortteliin. Kun ratasuunnitelma ei toteutunut, muutettiin kaavaa siltä osin, ja

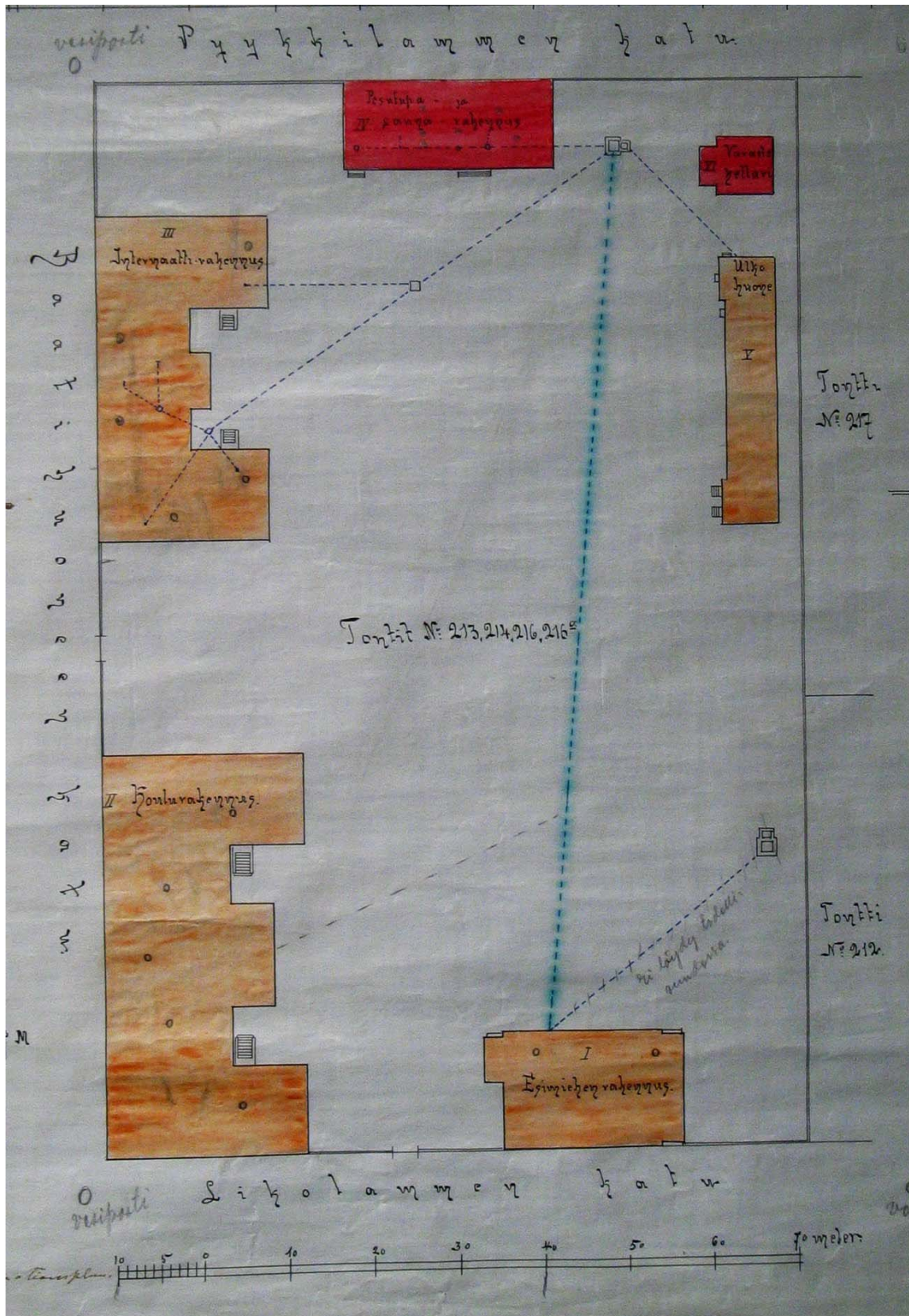
muodostettiin rautatiealueeksi kaavaillusta alueesta tontteja. Asemakaava hyväksyttiin 1898, ja sen mukaisesti alueen kadut ja tontit rakennettiin. Samoihin aikoihin perustettiin Mikkelin kaupunkiseurakunta, jonka kirkko valmistui Ristimäelle 1897.

### Mikkelin kuuromykkäinkoulu

Mikkelin yliopistokeskuksen korttelin vanhimmat rakennukset ja pihapiiri ovat Mikkelin Kuuromykkäinkoulun ensimmäiset rakennukset. Viittomakieli ja viittomakieliset yhteisöt syntyivät Suomeen 1840-luvulla kansainvälisen kehityksen myötä. 1800-luvun lopulla kansalaisyhteiskunnan syntymisen myötä myös kuurojen yhteisöt alkoivat järjestäytyä ja koulutukseen alettiin kiinnittää huomiota. Vuonna 1892 annettiin asetus Suomen kuuromykkäin ja sokeainoppilaitosten uudelleenjärjestämisestä. Asetuksen perusteella Mikkeliin perustettiin maan viides kuulovammaisille tarkoitettu oppilaitos. Koulu oli tarkoitettu sellaisia kuulovammaisia lapsia varten, joita ei voitu menestyksellisesti opettaa ns. puhekouluissa. Opetuksen tavoitteena oli antaa lapsille luku- ja kirjoitustaito sekä opettaa heitä käyttämään sormiaakkosia.

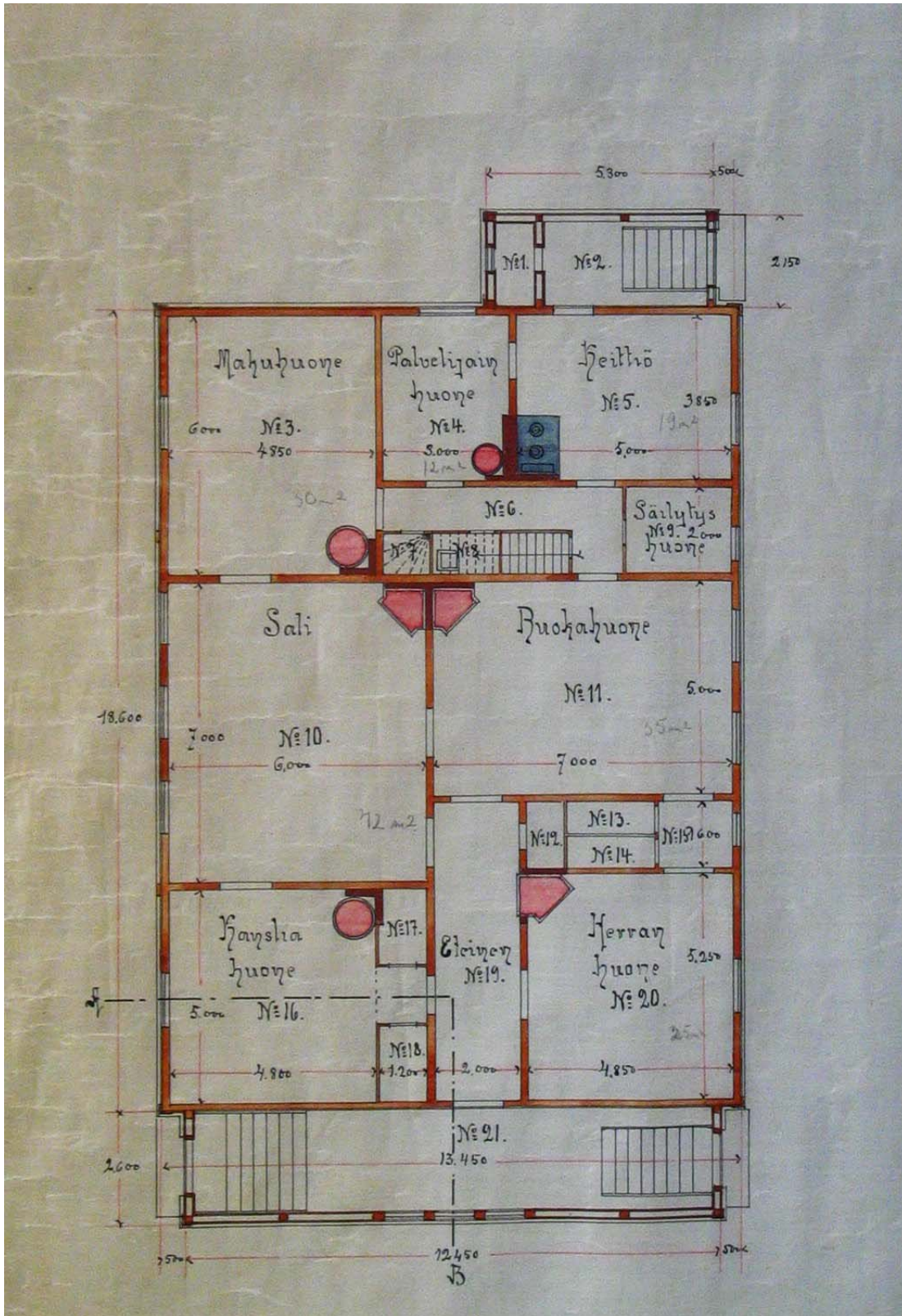
Koulu aloitti toimintansa vuonna 1893 torin laidalla nykyisen Suur-Savon toimitalon paikalla kauppias Kiurun perikunnan talossa. Oppilaita kouluun tuli ympäri Suomea. Kaupunki lahjoitti vuonna 1894 koulun rakennuspaikaksi neljä tonttia Raatihuoneenkadun ja Runeberginkadun, nykyisten Puistokadun ja Otto Mannisenkadun kulmasta. Piirustukset hyväksyttiin vuonna 1898 Yleisten rakennusten ylihallituksessa ja rakennustyöt alkoivat saman tien. Koulurakennus valmistui elokuussa 1899, jolloin opetus päästiin alkamaan. Muut rakennukset saatiin käyttöön vuotta myöhemmin.

Koulu käsitti seitsemän rakennusta: johtajan asunnon Otto Mannisenkadun varrella, koulurakennuksen ja asuntolarakennuksen Puistokadun varrella, pesutupa- ja saunarakennuksen Lönnrotinkadun varrella sekä korttelin keskellä kellarin, varasto-ulkohuonerakennuksen sekä sikolätin.



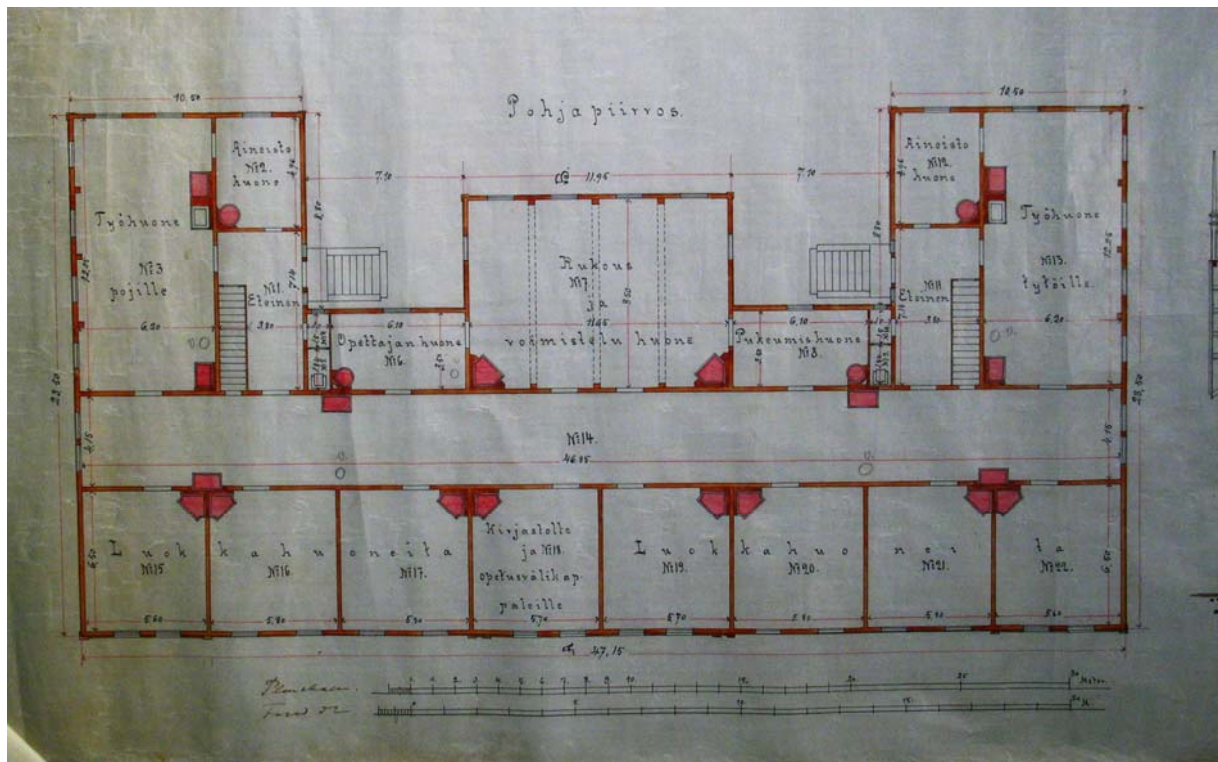
Kuva 1. Asemapiirustus. Huom. kadun nimet Likolammenkatu (Otto Mannisenkatu) ja Pyykkilammenkatu (Lönrotinkatu).





Kuva 2. Johtajan asunto käsitti kanslian lisäksi makuuhuoneen, salin, ruokahuoneen, keittiön palvelijahuoneineen sekä herrainhuoneen.

Koulun johtajana vuosina 1896-1932 toimi Arvo livari Savolainen, joka toimi monella tapaa kuulovammaisten koulutuksen edistäjänä. Vuonna 1903 hän kävi esimerkiksi Saksassa ja Tanskassa tutustumassa kuurojen opetukseen. Lisäksi hän toimi kunnallisissa luottamustehtävissä virkatoimiensa ohella.

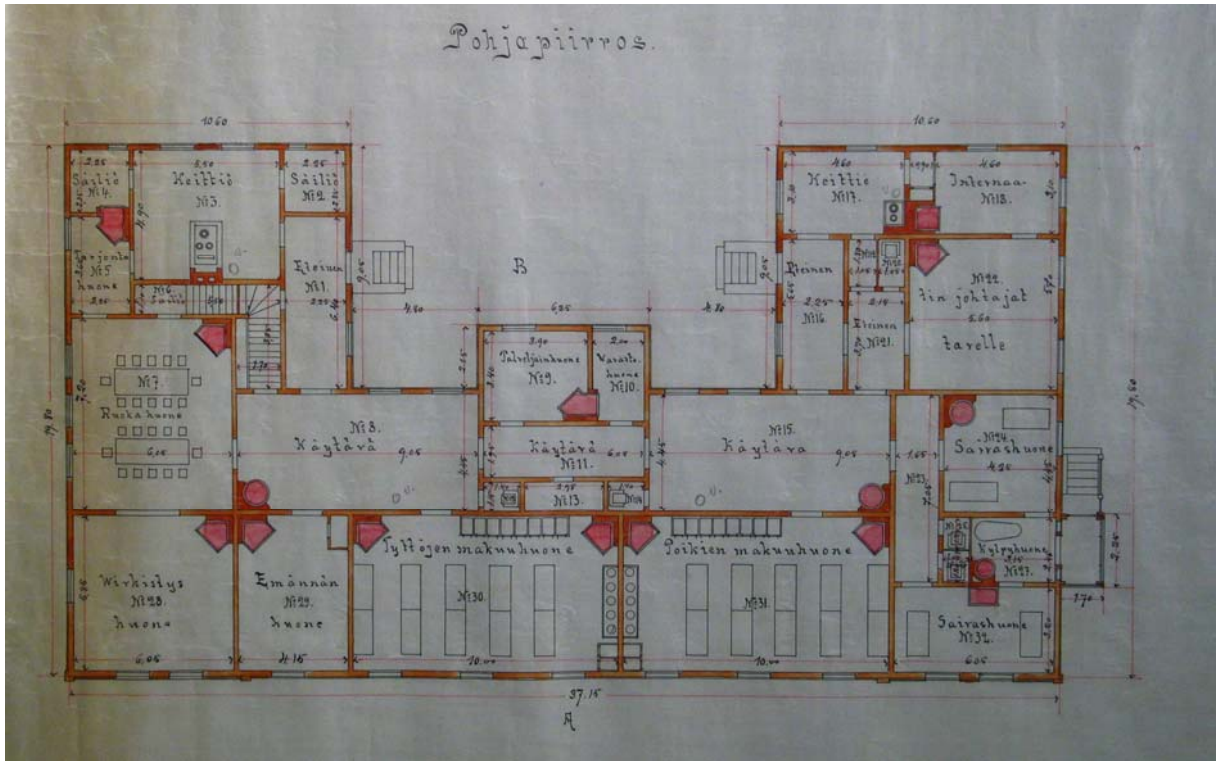


Kuva 3. Koulurakennus.

Koulurakennuksessa oli seitsemän luokkahuonetta, kirjasto, rukous/voimistelusali sekä erikseen työhuoneet tytöille ja pojille. Lisäksi rakennuksessa oli opettajainhuone sekä muita tiloja. Johtajan lisäksi koulun henkilökuntaan kuului seitsemän opettajaa, joista kaksi oli miehiä ja viisi naisia (ainakin vuonna 1936), asuntolan johtajatar, emännöitsijä, talonmies, hoitajatar ja kolme palvelijaa.

Oppilaiden koulupäivät olivat pitkiä. Aamuhartaus aloitti päivän kahdeksalta eikä ollut tavatonta, että koulupäivä päättyi vasta klo 18 illalla. Kouluviikko oli kuusipäiväinen ja oppitunteja oli keskimäärin 40. Ensimmäisellä luokalla miltei puolet tunneista oli äidinkielen harjoitustunteja – siis suomenkielen, viittomakieltä ei opetettu. 1900-luvun alkuvuosikymmeninä kuurojen elämään vaikutti rotuhygieenisen ajattelun leviäminen. Käytännössä se tarkoitti pyrkimyksiä viittomakielen käytön hylkäämiseen. Kuurojen kouluissa opettaminen perustui puheella opettamiseen. Oralismien valtakausi jatkui vuosikymmeniä, 1970-luvun lopulla muodostui niin sanottu kuurotietoisuusliikettä. Suomalaiset kuurot ovat olleet voimakkaasti ajamassa omaa ja viittomakielen asemaa, mutta varsinaisesti vasta 1990-luvulla maahan saatiin kansainvälisestäkin poikkeuksellisen hyvä viittomakieltä koskeva lainsäädäntö.





Kuva 4. Internaatti eli asuntolarakennus.

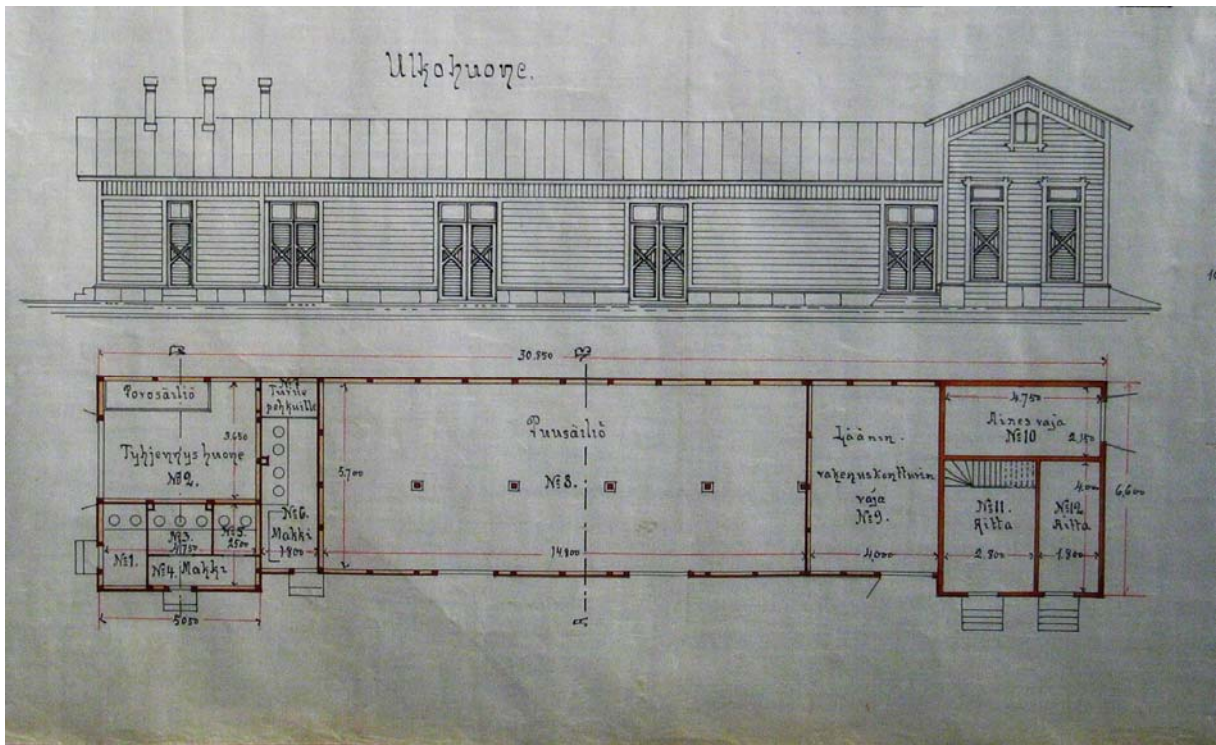
Koulu oli sisäoppilaitos, tulihan suuri osa oppilaista muilta paikkakunnilta. Tytöille ja pojille oli omat makuusalit, jonka lisäksi rakennuksessa oli asunto asuntolan johtajattarelle, emännöitsijälle ja palvelijalle. Lisäksi tarvittiin keittiö, ruokasali ja sairashuoneet. Oppilaiden käytössä oli myös virkistyshuone.

Koulun asuntolassa oli paikkoja 20 oppilaalle. 1900-luvun alussa koulussa oli kuitenkin jopa 90 oppilasta. Uusien oppilaiden määrä oli 1920-luvun puoliväliin noin 20 vuosittain, jonka jälkeen kouluun otettujen oppilaiden määrä kasvoi huomattavasti. Ennätysyksynä 1938 kouluun otettiin 43 uutta oppilasta. Keskimäärin koulussa oli noin 100 lasta ja 10 opetusryhmää. Koulu oli seitsenvuotinen.

Nuorimmat lapset olivat 7-8 –vuotiaita. Asuntolaan majoitettiin lähinnä pienimmät oppilaat, ja vanhemmat oppilaat sijoitettiin johtajan toimesta sellaisiin koteihin paikkakunnalla, joissa ”elintavat ovat omiaan edistämään lasten kelpoista kasvatusta”. Vuosisadan alkupuolella asuntolan johtajattarena toimi kolmekymmentä vuotta Naema Hermansson.







Kuva7. Ulkorakennus.

Ulkorakennusta kutsuttiin myöhemmin talousrakennukseksi, ja siinä asui muun muassa vahtimestari perheineen. Lisäksi siinä oli puuliiteri – lämmitettiinhän rakennukset haloilla – ja ulkokuoneet. Ulkokuoneita eli makkeja oli tietenkin erilliset oppilaille ja opettajille.

### Toisen maailmansodan aika

Sota-vuodet vaikuttivat myös tämän korttelin elämään. Euroopan poliittinen tilanne oli kiristynyt pitkin 1930-lukua. Kesällä 1939 Suomessakin oltiin siinä tilanteessa, että puolustusvoimat katsoivat tarpeelliseksi tehdä täsmällisiä suunnitelmia sodan johdon sijoituksesta mahdollisen sodan syttyessä. Mikkeli valittiin päämajan sijoituspaikaksi useastakin eri syystä. Näitä olivat muun muassa sopiva maantieteellinen sijainti oletettuun rintamaan, mutta myös hallitukseen nähden, hyvät viestiyhteydet pääkaupunkiin, kaupungin koko mahdollisti päämajan sijoittamisen; toimistotilojen lisäksi tarvittiin majoitustiloja. Lisäksi Naisvuoreen voitiin louhia pommisuojat sodan johtoa varten.

Kun Neuvostoliitto sitten hyökkäsi marraskuun viimeisenä päivänä, oli päämaja valmis muuttamaan Mikkeliin heti joulukuun alussa. Sijoitussuunnitelmia oli tehty lokakuusta lähtien. Kaupungin suurimmat rakennukset otettiin käyttöön, muiden mukana Mikkelin kuuromykkäinkoulu. Joulukuun neljäntenä koulun tiloihin asettuivat

päämajan komento-osaston toimisto 1., tykistökomentaja ja pioneerikomentaja esikuntineen sekä lääkintäpäällikkö ja eläinlääkintäpäällikkö.

Komento- ja henkilöasiaintoimistossa pidettiin yllä muun muassa päämajan vahvuusilmoituksia ja upseerien ylennys- ja tappioutilastoja, hoidettiin järjestys- ja kurinpitoasioita, laadittiin ylipäällikön sotilas- ja päiväkäskyjä sekä monia muita asioita. Materiaalihankinnat sekä aselajitekniset ja –taktiset kysymykset olivat tykistö- ja pioneerikomentajien vastuulla. Lisäksi pioneerikomentaja johti vakinaisten linnoitustöiden rakentamista ja kunnossapitoa. Lääkintä- ja eläinlääkintäpäälliköt puolestaan keskittyivät oman alansa kysymyksiin. Haavoittuneet oli hoidettava joukkosidontapaikoille ja niiltä edelleen eteenpäin asialliseen hoitoon. Hevoset puolestaan olivat elintärkeitä muun muassa tykistössä ja huollon vetojuhtina. Motorisoitu armeija ei ollut vielä tuolloin Suomen armeijan arkipäivää.

Kuurojen koulu, kuten monet muutkin oppilaitokset, keskeytti toimintansa koko talvisodan ajaksi. Mikkeliä pommitettiin tammikuun 5. päivästä lähtien useaan otteeseen. Päämajan osastoista useimmat siirtyivät pois kaupungista. Myös kuurojen koululla sijainneet osastot vaihtoivat työskentelypaikkaa. Kuurojen koulu ei joutunut pommituksen kohteeksi, joskin esimerkiksi Yhteiskoulu kärsi vaurioita tulipalon seurauksena.

Välirauhan aikana kuuromykkäinkoulu toimi entiseen tapaan. Jatkosodan syttyessä puolustusvoimat ottivat rakennukset jälleen käyttöönsä. Nyt niihin tuli Mikkeliin sijoitetun 17. Sotasairaalan 142-paikkainen sisätautiosasto. Varsinaisesti 17. Sotasairaala toimi lääninsairaalassa. Se oli mikkeliiläisille toisaalta eduksi, koska kaupungissa myös siviilit saattoivat saada erikoishoitoa, koska sotasairaalan myötä kaupungissa oli erikoislääkäreitä. Kesän 1944 suurhyökkäys asetti koko maan sairaalaverkoston, sairaaloiden henkilökunnan ja muut työntekijät koetukselle: haavoittuneita tuotiin heinäkuusta syyskuuhun jatkuvasti Saimaata pitkin proomuilla Mikkelin satamaan, josta suurin osa vietiin junilla edelleen muihin sotasairaaloihin. Selvää kuitenkin oli, että myös Mikkelin yksiköt olivat aivan täynnä. Sotasairaalan toimintakertomusten mukaan helmikuun alusta 1942 marraskuulle 1944 Mikkeliissä hoidettiin noin 11 000 sotilaspotilasta.

Jatkosodan aikana kuurojen koulun toiminta oli aluksi keskeytetty. Keväällä 1943 koulu toimi jonkin aikaa Vihdissä, kunnes syksyllä 1943 päästiin jälleen Mikkeliin Kaihunlahden rannalle Mikkelin Aseveljien tyhjillään olleeseen kesäkahvila Kaihun mottiin. Syksyllä 1944 koulurakennusta lukuun ottamatta saatiin omat rakennukset käyttöön. Ennalleen koulutyö palasi syksyllä 1945.

Sodan jälkeinen aika oli koko maassa asuntopulan aikaa. Ahtauteen vallitsi kaikkialla. Niin myös Mikkelin kuurojen koululla, jossa 20 hengen asuntolaan majoitettiin jopa 60 oppilasta 1940-luvun lopulla. Seuraavalla vuosikymmenellä valtio laati erillisen ohjelman kuuromykkäin- ja sokeainkoulujen uudisrakennuksia varten. Mikkeli oli uudistamistarpeissa ensimmäisenä. Mikkelin kaupunki järjesti koululle vaihtokaupalla tontin Urpolasta, jonne valmistui uusi koulu vuonna 1962. Siellä Mikkelin kuulovammaisten koulu, nykyisin Mikaeli-koulu, toimii edelleen.

#### Sairaalana ja kouluna

Kuulovammaisten koulun muutettua Urpolaan korttelissa toimi edelleenkin sekä sairaala että kouluja. Johtajan asunnossa ja asuntolassa toimi Mikkelin kaupunginsairaalan kaksi osastoa, joissa oli yhteensä muutamia kymmeniä potilaspaikkoja. Vuonna 1974 ne muuttuivat terveyskeskuksen vuodeosastoiksi pari vuotta aiemmin voimaan tulleen kansanterveyslain seurauksena. 1980-luvun taitteessa paikat siirrettiin Tuukkalan peruskorjattuun sairaalaan.

Valtion teknillinen oppilaitos Mikkelin teknillinen koulu aloitti kaupungilta vuokratuissa tiloissa kuurojen koulun koulurakennuksessa syksyllä 1964. Koulussa oli tuolloin koneosaston autotekniikan opintolinja ja rakennusosaston maanmittaustekniikan opintosuunta. Vuonna 1968 aloitti LVI-tekniikan opintosuunta. Koulu oli kolmivuotinen ja se muutti Vanhalle kasarmille vuonna 1970, kun siellä saneerattiin kaksi rakennusta koulun käyttöön.

Kun teknillinen koulu muutti vanhalle kasarmille, tilalle muutti vuonna 1970 Mikkelin kotiteollisuuskoulu. Mikkelin kotiteollisuuskoulu oli alun perin Käkisalmen rouvasväenyhdistyksen vuonna 1889 perustama naiskotiteollisuuskoulu. Useissa kaupungeissa rouvasväenyhdistykset järjestivät tytöille koulunkäyntimahdollisuuksia 1800-luvun kuluessa. Toisen maailmansodan jälkeen koulu asettui Mikkeliin. Kun näytti siltä, ettei paluuta entiseen enää ollut, luovutti Käkisalmen rouvasväenyhdistys



koulun vuonna 1948 Mikkelin läänin kotiteollisuusyhdistykselle. Vuonna 1975 koulu siirtyi Mikkelin kaupungin omistukseen. Koulussa toimi kudonta- ja ompelulinjat. Juvan kotiteollisuuskoulu lakkautettiin vuonna 1974 ja sieltä siirtyi Mikkelin kotiteollisuuskouluun kolme opettajavakanssia sekä metallin – ja puuntyöstökoneita. Sen seurauksena kouluun perustettiin kovien materiaalien osasto, joka tosin toimi muissa tiloissa.

Sairaanhoito-opetus aloitettiin Mikkeliissä kesällä 1946 kahdeksan kuukauden mittaisina Mikkelin apuhoitajakursseina. 1960-luvun lopussa lainsäädännön muuttuessa aloitti 1969 Mikkelin sairaanhoitokoulu. Koulu toimi vuosina 1970-74 samoissa tiloissa Mikkelin kotiteollisuuskoulun kanssa. Kolmantena rakennuksessa toimi Suur-Savon ammattikoulun rakennuspiirtäjälinja.

Koulutuksen monipuolistuessa, uusien linjojen alkaessa ja oppilasmäärien kasvaessa tarvittiin uusia koulurakennuksia. Raviradan tien varrelle rakennettiin 1970-80-luvuilla useita eri koulurakennuksia, muun muassa Mikkelin ammattikurssikeskukselle toimitalo, ammattikoulun laajennus sekä sairaanhoito-oppilaitos sekä käsi- ja taideteollinen oppilaitos.

#### Tieto-taito-kortteliksi

Kalevankankaalle valmistuneet uudet koulurakennukset vapauttivat kuurojen koulun vanhat rakennukset uusien toimijoiden käyttöön. Mikkelin kaupunki kunnosti vanhat rakennukset 1980-luvun alussa, jonka jälkeen korttelia ryhdyttiin kutsumaan Tieto-taito-kortteliksi siellä toimineiden yhteisöjen mukaan.

Vuonna 1970 kaupunkiin oli perustettu Mikkelin kesäkaupparkeakoulun kannatusyhdistys, jonka työn tuloksena Mikkelin kesäkaupparkeakoulu aloitti toimintansa maan ensimmäisenä kesäkaupparkeakouluna seuraavana vuonna. Tarkoitus oli tuolloin antaa ammatillista täydennyskoulutusta paikalliselle yritystoiminnalle ja elinkeinoelämälle sekä järjestää Helsingin kaupparkeakoulun varsinaisille opiskelijoille kesäopetusta. Perimmäisenä tarkoituksena oli saada Mikkeliin varsinainen kaupparkeakoulu.

Hanke omasta kaupparkeakoulusta kariutui lopullisesti vuonna 1978, jolloin todettiin, ettei maahan perusteta enää uusia kaupparkeakouluja. Yhteistyön

muodot yliopisto-opetuksen kanssa kuitenkin jatkuivat ja vuonna 1980 Mikkelissä aloitti Helsingin kauppakorkeakoulun Pienyrityskeskus, joka aloitti toimintansa kuurojen koulun asuntolarakennuksessa. Neljä vuotta myöhemmin se siirtyi koulurakennukseen, johon oli kunnostettu luokkia, koulutussuunnittelijoiden työhuoneita, kirjasto, kahvio jne. Entisestä johtajan asunnosta tuli tutkijatalo. Pienyrityskeskuksen toiminta on sittemmin laajentunut Helsinkiin, Pietariin ja Tallinnaan.

Kesäkauppakorkeakoulu asettui puolestaan vuonna 1984 pienyrityskeskuselta vapautuneisiin tiloihin kuurojenkoulun asuntola-rakennukseen. Rakennuksessa toimi samaan aikaan myös Mikkelin teknologiakeskus, jonka tuolloinen tehtävä oli parantaa yritysten tietotekniikan tuntemusta ja edistää sen hyväksikäyttöä yrityksissä.

Vuonna 1988 Tieto-taito-kortteli sai täydennystä Helsingin yliopiston maaseudun tutkimus- ja koulutuskeskuksesta. Pari vuotta aiemmin oli Helsingin yliopiston maatalous-metsätieteellisessä tiedekunnassa todettu tärkeäksi perustaa lääneihin maaseudun kehittämiskeskuksia, joiden tehtävänä olisi alueen elinkeinorakenteen ja yritystoiminnan monipuolistaminen ja vahvistaminen. Mikkelissä tartuttiin haasteeseen, kuurojenkoulun pesula-saunarakennus saneerattiin ja toiminta saattoi alkaa.

Näin 1980-luvun lopussa nykyisen yliopistokeskuksen korttelin toimijat olivat asettuneet taloksi entiseen Mikkelin kuurojenkoulun kortteliin. Sen jälkeen historia on ollut kasvua, monipuolistumista ja muutosta ajan mukana. Vuonna 1992 valmistui korttelin pohjoisosaan uudisrakennus, johon muuttivat Helsingin yliopiston Maaseudun tutkimus- ja koulutuskeskus sekä Helsingin kauppakorkeakoulun vuonna 1989 Mikkelissä aloittanut Helsingin kauppakorkeakoulun BBA-ohjelma 1989. Viime vuonna valmistui sata vuotta sitten Mikkelin asemakaavassa Yhteiskoulun kentäksi mainitulle alueelle toinen uudisrakennus, johon muuttivat nimensä Ruraliaksi muuttanut Maaseudun tutkimus- ja koulutuskeskus sekä Pienyrityskeskus. Lönnrotinkatu 5 puolelle jäivät vuonna 2001 vakinaistettu englanninkielinen kauppatieteiden kandidaattitutkinto, Mikkelin yliopistokeskuksen koordinaatioyksikkö, takaisin kortteliin palannut Mikkelin kesäyliopisto sekä Maa- ja elintarviketalouden

tutkimuskeskuksen Mikkelin yksikkö. Korttelin alkuperäiset puurakennukset ovat tällä hetkellä tyhjinä ja odottavat uusia toimintoja.

Lähteet:

Mikkelin kuuromykkäin koulun arkisto, Mikkelin maakunta-arkisto.

Helsingin yliopisto/Maaseudun tutkimus- ja koulutuskeskus Mikkeli 10 vuotta 1988-1998.

Entisajan Mikkeli. Mikkelin kaupungin vaiheita 1838-1917. Jyväskylä 1989.

Muuttuvaa Mikkeliä. Mikkelin kaupungin historia II 1918-1986. Pieksämäki 1988.

Mikkelin maalaiskunnan kirja. Toim. Teppo Vihola. Jyväskylä 1992.

Oksanen, Eva-Irmeli, 100 vuotta arkipäivää. Mikkelin käsi- ja taideteollisuusoppilaitoksen vaellus Laatokan jylhiltä rannoilta Saimaan lempeään järvimaisemaan. Mikkeli 1989.

Puntanen, Pia, Mannerheimin saappaanjäljillä. Päämajan sijainti ja toiminta Mikkelin seudulla talvi- ja jatkosodan aikana. HY/Maaseudun tutkimus- ja koulutuskeskus Mikkeli. Julkaisuja 27. Mikkeli 1993.

Salmi, Eeva – Laakso, Mikko, Maahan lämpimään. Suomen viittomakielisten historia. Helsinki 2005.

Suhonen, Veijo, Mikkelin kuurojen koulun historiaa 1893-1993. Esitelmä.

Wirilander, Hannele, Mikkelin pitäjän historia vuoteen 1865. Mikkeli 1982.

Väänänen, Kyösti, Serafimiritarien lääninlasaretista kuntayhtymän keskussairaalaksi. Mikkeli 1995.

Tiedonantoja:

Ilmo Jolkkonen, Mikkeli.

Liisa TArssanen, Mikkeli

Sprengtportenin manööverikartta 1775-1776.

Mikkelin kaupungin asemakaavat 1838, 1883, 1898.